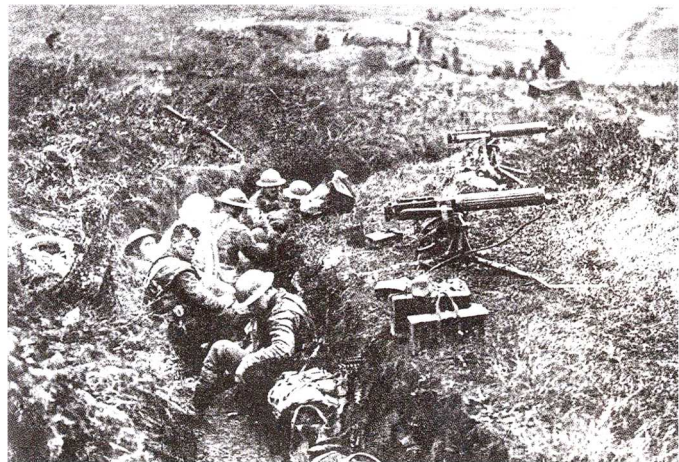


## VICTIMES MILITAIRES DE LACHAPPELLE - 1914-1918



### 1914

**Arthur Amadis POIROT**, mort le 12 août à la Chipotte - Meurthe et Moselle, il était né le 15 novembre 1882 à Baccarat.

**Auguste Hilaire POIRSON**, mort le 23 août à Vacqueville - Meurthe et Moselle, il était né le 5 mai 1889 à Xafféwillers.

**Camille Lucien LABOUREL**, mort le 23 septembre à Einville - Meurthe et Moselle, il était né le 10 septembre 1890 à Lachapelle.

**Auguste COLIN**, mort le 6 octobre à Toul - Meurthe et Moselle, il était né le 14 avril 1872 à Bertrichamps.

### 1915

**Joseph PIERRAT**, mort le 6 octobre à Saint Hilaire le Grand - Marne, il était né le 21 février 1869 à Lachapelle.

### 1916

**Charles Marie Joseph Adolphe BALLAND**, mort le 16 mai à Cahure - Marne, il était né le 22 février 1889 à Lachapelle.

**Julien GEORGES**

### 1917

**Camille Jules LABOUREL**, mort le 27 mai à l'hôpital de Lyon - Rhône suite à des blessures, il était né le 14 avril 1896 à Lachapelle.

**Maurice BOURGUIGNON**, mort le 23 octobre au Bois de Belle Curse -Aisne, il était né le 24 septembre 1896 à Lachapelle. Décoré de la Croix de Guerre.

**Justin COUTY**, mort le 26 octobre en Belgique suite à des blessures, il était né le 2 mars 1895 à Chatillon les Bagneux, Seine.

**Benjamin Armand Sébastien VOUAUX**, mort le 20 avril à Troyon - Meuse, il était né le 30 novembre 1887 à Pexonne.

### 1918

**Joseph PIERRAT**, mort le 16 octobre 1918 à l'hôpital du Creusot- Saône et Loire suite à une maladie, il était né le 27 septembre 1881 à Lachapelle.

## CONSEIL MUNICIPAL DU 12 NOVEMBRE 2021

Le Conseil Municipal s'est réuni le 12 novembre 2021

Excusé : Monsieur Christophe NOIROT

Pouvoir : Monsieur Christophe NOIROT à Monsieur Bernard RATEAU

### 1. PROGRAMME DES COUPES DE BOIS 2022

Proposition ONF :

- Parcelle n° 1 : amélioration de bois d'œuvre. Vente sur pied et affouage
- Parcelle n° 11 : amélioration de bois industriel. Vente sur pied et affouage
- Parcelle n° 13 : irrégulière de bois d'œuvre - Vente de bois façonné

Le conseil municipal, après en avoir délibéré par 11 voix pour, 00 voix contre et 00 abstention, accepte la proposition de l'ONF.

### 2. DÉCISION MODIFICATIVE

Un dépassement de crédit à l'opération 068 « Plantation en forêt » nous oblige à procéder à une décision modificative du budget 2021 à savoir une augmentation de crédit de 1 000 €.

Le conseil municipal, après en avoir délibéré par 11 voix pour, 00 voix contre et 00 abstention, accepte la création de l'opération.

### 3. CRÉATION D'UNE OPÉRATION D'INVESTISSEMENT

Monsieur le Maire propose la création d'une opération « Achat divers matériel de bureau » afin de faire l'acquisition d'une chaise de bureau, d'un aspirateur et d'un frigo pour l'atelier communal.

Le conseil municipal, après en avoir délibéré par 11 voix pour, 00 voix contre et 00 abstention, accepte la création de cette opération.

### 4. MODIFICATION DU TARIF DE LOCATION DE LA MAISON POUR TOUS

Le conseil municipal, après en avoir délibéré par 11 voix pour, 00 voix contre et 00 abstention, décide d'augmenter de 50,00 € tous les tarifs de location de la Maison pour Tous à compter du 1<sup>er</sup> janvier 2022.

### 5. FÊTE DE NOËL

Suite à la période d'isolement que nous venons de connaître avec le confinement, la commission « cadre de vie » a proposé de remplacer le colis de Noël par une invitation des séniors de notre commune au spectacle et au goûter de la fête de Noël du 29 décembre, pour un moment de rencontre et d'échanges intergénérationnels.

Le conseil municipal, après en avoir délibéré par 10 voix pour, 00 voix contre et 01 abstention adopte cette proposition.

## ATTRIBUTION DES AFFOUAGES

Les habitants de Lachapelle souhaitant se voir attribuer un lot de bois de chauffage à façonner par eux-mêmes dans le cadre de l'affouage, doivent **s'inscrire en mairie pour le 15 décembre au plus tard.**

Conditions d'attribution :

- habiter Lachapelle depuis au moins six mois,
- s'engager à façonner soi-même son lot de bois,
- disposer d'une installation de chauffage au bois,
- s'engager à utiliser le bois attribué pour se chauffer en s'interdisant toute revente de ce bois.

## FOYER RURAL DE LACHAPELLE

Suite à son assemblée générale, le Foyer Rural de Lachapelle à procéder à l'élection de son bureau :

- Présidente : Véronique GUEURY
- Trésorier : Raphaël MOUGENOT
- Secrétaire : Jonathan ACKER

Liste des membres du foyer rural :

Mesdames Corinne VALENTIN, Véronique PAQUOT, Monique PUTEGNAT  
Messieurs Christophe NOIROT, Sébastien HUMBERT, Eric BARBARISI, Eric LANGER, Daniel FUCHS.

### Présentation des projets d'activités pour l'année 2021/2022

- ‡ 6 décembre 2021 : Saint Nicolas
- ‡ 29 décembre 2021 : spectacle de Noël
- ‡ 13 février 2022 : concours de belote
- ‡ 18 avril 2022 : chasse aux œufs de Pâques
- ‡ Juin 2022 (date à définir) : tournoi de foot ou basket ou volley au city-stade
- ‡ 18 juin 2022 : tournoi de tennis de table
- ‡ 16 juillet 2022 : fête du village et feux d'artifices
- ‡ Juin ou septembre 2022 : sortie « coucher du soleil » au Donon
- ‡ 18 septembre 2022 : sortie « Promenade écologique »
- ‡ 19 novembre 2022 : soirée « Beaujolais nouveau »
- ‡ 5 tournois de pétanque : 28 mai, 25 juin, 30 juillet, 27 août, 24 septembre

## ASSOCIATION ACTI CLUB

L'association ACTI CLUB de Lachapelle tiendra son traditionnel marché de Noël



### Marché de NOËL ARTISANAL

**DIMANCHE 21 NOVEMBRE**

**LACHAPELLE 54120**

MAISON POUR TOUS

**de 10 H à 18 H**

Décorations de Noël, sujets en bois, décorations en pâte polymère,

tricot, broderie point compté, bijoux,

PASS SANITAIRE

Organisé par « ACTI CLUB LACHAPELLE »

## ASSOCIATION LES AMIS DE L'ÉCOLE

*Marché de Noël*  
à **THIAVILLE**  
*Les amis de l'école*

*Nombreux exposants : créations artisanales  
Animations, buvette et restauration*

**VENDREDI 10 DECEMBRE**  
*Gymnase de THIAVILLE*  
**A partir de 17h30**

Pass sanitaire obligatoire      **Entrée libre**



# CLUB DE TENNIS DE TABLE DE THIAVILLE LES 2 VALLÉES

## REVEILLON DE LA SAINT SYLVESTRE 2021



### Repas de la Saint Sylvestre à la salle Poirel à Thiaville-sur-Meurthe le 31 décembre 2021

Le club de tennis de table de Thiaville ainsi que le traiteur des 2 frères, le DJ Jérôme et le service de sécurité SGS sont heureux de vous revoir après 18 mois de toutes interdictions. La soirée se passera dans le thème des années 80 avec karaoké (à partir de 4h du matin).



#### Menu sans boisson (70€)



\* Cidre à la mirabelle et ses mises en bouche

\* Terrine de foie gras de canard, chutney de quetsches et sa brioche

\* Pavé de sandre rôti sauce homardier

Trou russe

\* Suprême de pintade au vin jaune et éclats de morille, écrasé de pomme de terre et poêlé de légumes

\* Assiette fromagère-salade verte

\* Coque chocolat blanc, glace vanille, framboise, chantilly et coulis de fruits rouges



\* Café et cotillons offert



#### Menu enfant (moins de 13ans) sans boisson (12€)

\* Émincé de volaille à la crème avec pâtes - Mousse au chocolat

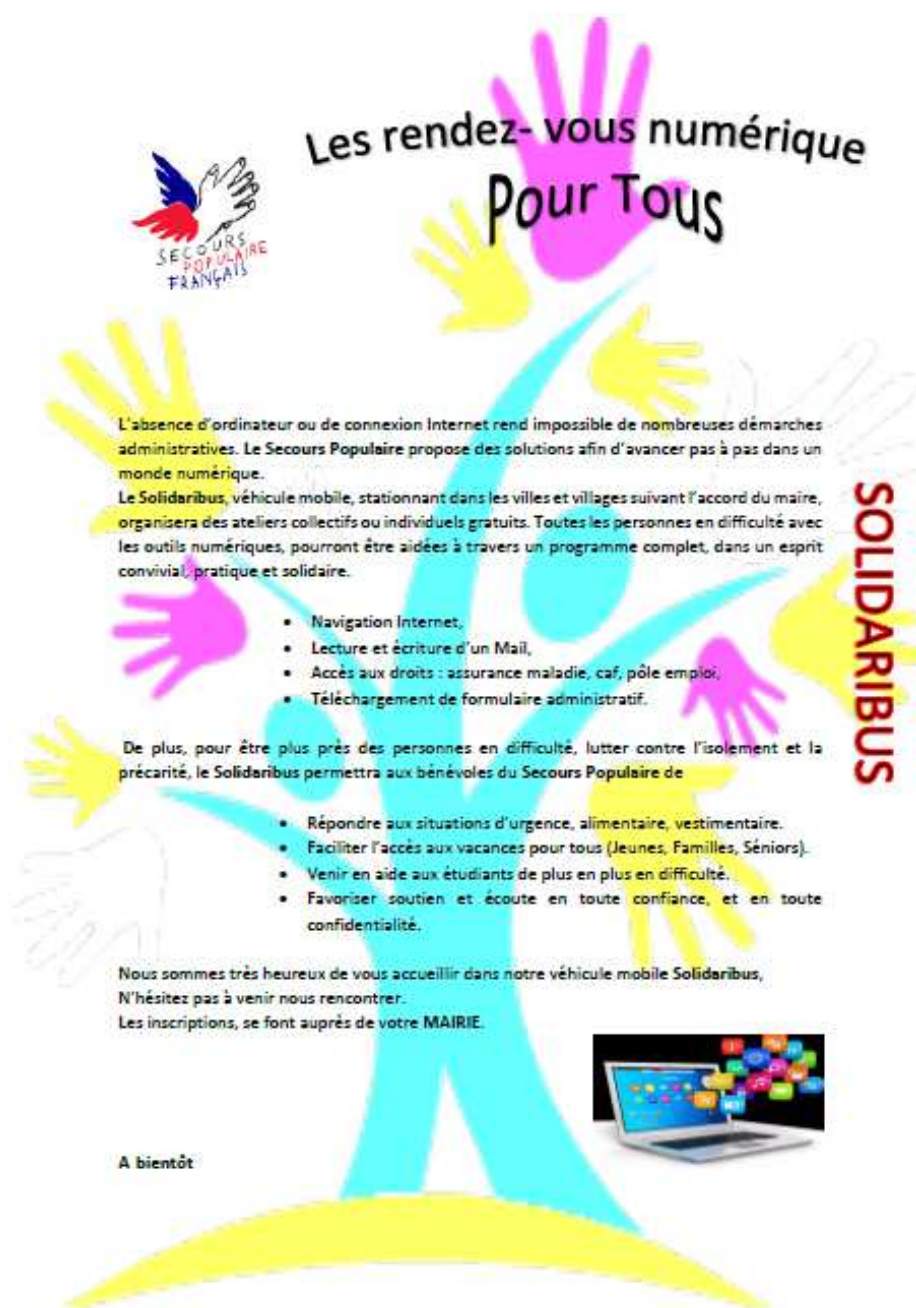
- Pass-sanitaire obligatoire pour les plus de 12ans et 2 mois
- Masque obligatoire de 11 ans à 12 ans et 2 mois
- Pas de pass-sanitaire ni de masque pour les moins de 11 ans
- Attention places limitées. Réservation au 06 .22.70.28.09 avant le 10 décembre 2021

## SECOURS POPULAIRE FRANÇAIS - SOLIDARIBUS

Avec le projet, "Solidaribus 54", le Secours Populaire Français met en place une permanence d'accueil mobile afin de lutter contre la fracture numérique et le rapprocher du quotidien de tous les français. Des conseillers ont pour mission d'assurer des permanences, d'organiser des ateliers, de proposer des mini formations afin de permettre à chacun, près de chez soi, de s'approprier progressivement les usages numériques du quotidien (navigation internet, mails...), gratuitement.

**Le Solidaribus stationnera, pour la première fois, sur le parking de la mairie de Lachapelle le lundi 22 novembre de 9h30 à 12h.**

N'hésitez pas à venir rencontrer ces conseillers qui pourront également vous renseigner sur toute aide dont vous pourriez avoir besoin.



**Les rendez-vous numériques  
Pour Tous**

**SOLIDARIBUS**

L'absence d'ordinateur ou de connexion Internet rend impossible de nombreuses démarches administratives. Le Secours Populaire propose des solutions afin d'avancer pas à pas dans un monde numérique.

Le Solidaribus, véhicule mobile, stationnant dans les villes et villages suivant l'accord du maire, organisera des ateliers collectifs ou individuels gratuits. Toutes les personnes en difficulté avec les outils numériques, pourront être aidées à travers un programme complet, dans un esprit convivial, pratique et solidaire.

- Navigation Internet,
- Lecture et écriture d'un Mail,
- Accès aux droits : assurance maladie, caf, pôle emploi,
- Téléchargement de formulaire administratif.

De plus, pour être plus près des personnes en difficulté, lutter contre l'isolement et la précarité, le Solidaribus permettra aux bénévoles du Secours Populaire de

- Répondre aux situations d'urgence, alimentaire, vestimentaire.
- Faciliter l'accès aux vacances pour tous (Jeunes, Familles, Séniors).
- Venir en aide aux étudiants de plus en plus en difficulté.
- Favoriser soutien et écoute en toute confiance, et en toute confidentialité.

Nous sommes très heureux de vous accueillir dans notre véhicule mobile Solidaribus,  
N'hésitez pas à venir nous rencontrer.  
Les inscriptions, se font auprès de votre MAIRIE.

A bientôt

## ASSOCIATION AEIM (Adultes et Enfants Inadaptés Mentaux)

Comme chaque année l'Opération Brioches s'est déroulée dans notre village. Le 15 octobre les bénévoles se sont mobilisés pour cette vente et une fois encore les habitants de Lachapelle ont fait preuve de générosité.

Messieurs Boquel et Louis, responsables de cette opération sur le secteur de Baccarat, les en remerciement vivement.

Ci-dessous le bilan 2021 pour Lachapelle et secteur Baccarat :

Villages	Origine brioches	Brioches prévues	Brioches vendues	Sommes collectées
LACHAPELLE	Boulangerie PAYEUR	70	70	352.00 €
BACCARAT & VILLAGES	Divers boulangers	1460	1460	7 784.63 €

Les dons collectés serviront à la rénovation du foyer d'hébergement L'EAU VIVE de Saint-Max.



## FERMETURE DE LA TRÉSORERIE DE BACCARAT

A compter du 1<sup>er</sup> janvier 2022, les services de la Trésorerie de Baccarat seront transférés à la Trésorerie de Lunéville.

Les usagers auront la possibilité de payer par carte bancaire ou en numéraire, dans la limite de 300 euros pour les impôts, l'ensemble des factures (Etat, amendes...) dotées d'un QR code, chez les buralistes agréés. Pour la ville de Baccarat il s'agit du bureau de tabac « La Royale » situé 31 rue des Cristalleries.

## CONSEIL D'ÉCOLE DE THIAVILLE SUR MEURTHE

Extrait du conseil d'école du lundi 18 Octobre 2021

Effectifs de l'école et enseignantes :

- Classe 1 : PS : 10 - MS : 11 - GS : 5 Total 26 élèves  
Mme BOSQUET (enseignante) - Mme TRUNCK (ATSEM)
- Classe 2 : CP : 6 - CE1 : 8 Total 14 élèves  
Mme VALENTIN (enseignante)
- Classe 3 : CE2 : 12 - CM1 : 6 - CM2 : 6 Total 24 élèves  
Mme THOLANCE (enseignante) - Mme LEONARD (AESH)

**Effectif total : 64 élèves**

### Elections des représentants des parents d'élèves :

Les élections des représentants des parents d'élèves ont eu lieu le 8 octobre 2021. Le vote s'est fait par correspondance.

Nombre d'électeurs : 92

Nombre de votants : 66

Bulletins blancs ou nuls : 8

Suffrages exprimés : 58

Les représentants des parents d'élèves élus pour 2021/2022 sont :

Mme DOERLER

Mme BARBARISI

Mme JORIS

Mme VACHE

Mme DOS REIS

M. QUIRIN

### Projets pédagogiques futurs :

- Théâtre : chaque classe est inscrite à deux représentations au théâtre de Raon l'Étape.

La première représentation aura lieu le 22 octobre et concernera les élèves de maternelle et de CP.

Durant la journée de liaison CM2/6<sup>ème</sup> (en avril 2022), les élèves de CM assisteront à une pièce de Molière. Les élèves de CM2 auront également l'opportunité de visiter le collège.

- Sortie raquettes : les enfants du CP au CM2 se rendront en montagne durant une journée pour découvrir la faune et la flore des Vosges avec un guide naturaliste. Cette sortie est prévue début janvier.
- Visite de Saint Nicolas : les enfants seraient ravis d'accueillir St Nicolas et le Père Fouettard lundi 6 décembre à l'école. Un goûter sera offert par la municipalité (brioches, mandarines et chocolat).
- Marché de Noël : il aura lieu le 10 décembre. Toutes les bonnes volontés sont les bienvenues pour l'organisation de cette manifestation.
- Visioconférence : la classe des CE2/CM continuera les séances de langue orale en anglais avec une assistante anglaise. Cela commencera en novembre.
- Natation : les 2 classes élémentaires retourneront à la piscine de Lunéville à partir du 25 mars.

### Divers :

- Budget de la coopérative scolaire : 4 545 €

Une partie de ce montant servira à financer le futur projet de classe découverte qui aura lieu l'an prochain. Il sert également à l'achat de matériel pédagogique dans les classes et à financer les diverses sorties scolaires prévues cette année.

- La classe de CP/CE1 a été repeinte. Les plafonniers ont été changés également dans la classe des CE2/CM. Des travaux de remise aux normes de l'électricité ont également été réalisés. Merci à la municipalité pour ces travaux.
- Des bancs et porte-manteaux ont été installés dans le couloir des classes élémentaires et le préau.



- Dans la classe CE2/CM, un mobilier adapté pour les élèves de cette tranche d'âge est toujours indispensable. Il y a un mobilier beaucoup trop imposant. Dans l'immédiat, nous avons été contraintes d'utiliser des tables de la salle Bietry pour installer au mieux les élèves.
- Nous souhaitons poursuivre l'aménagement de la BCD. Il nous faudrait une aide financière pour acheter des coussins, des poufs. Un dossier de demande de subvention sera déposé auprès des communes de Thiaville et Lachapelle à partir d'un devis réalisé par les enseignantes.
- Travaux prévus par la commune pendant les vacances de la Toussaint : un vidéoprojecteur sera installé dans la BCD.
- Les municipalités de Thiaville et Lachapelle s'engagent à donner à l'école une subvention de 30 €/enfant pour 2022, ainsi que celle de 2021, pour participer aux voyages scolaires.

## ASSOCIATION FAMILLES RURALES EN RELAIS

L'association Familles Rurales en Relais organise un atelier "Eveil Musical" jeudi 18 novembre de 9h30 à 10h30, à la salle des fêtes d'Azerailles.

Il s'agit d'un atelier destiné aux enfants de 0 à 3 ans accompagnés d'un parent. Ce sera un moment de découverte des sons en chantant et en dansant. D'autres ateliers d'éveil musical auront lieu une fois par mois.

Inscriptions obligatoires au 07.85.86.46.17 ou à [arouver.famillesrurales@orange.fr](mailto:arouver.famillesrurales@orange.fr)



Un jeudi par mois

**EVEIL MUSICAL**  
AZERAILLES/ SALLE DES FÊTES



Atelier d'éveil musical pour les enfants de 0 à 3 ans, accompagnés d'un parent. Un moment de découverte des sons en chantant et en dansant. Port du masque pour les adultes.

21 octobre, 18 novembre et 16 décembre 2021  
Entrée gratuite - Nombres de places limitées



Inscriptions obligatoires : Aline 07.85.86.46.17  
ou par mail [arouver.famillesrurales@orange.fr](mailto:arouver.famillesrurales@orange.fr)

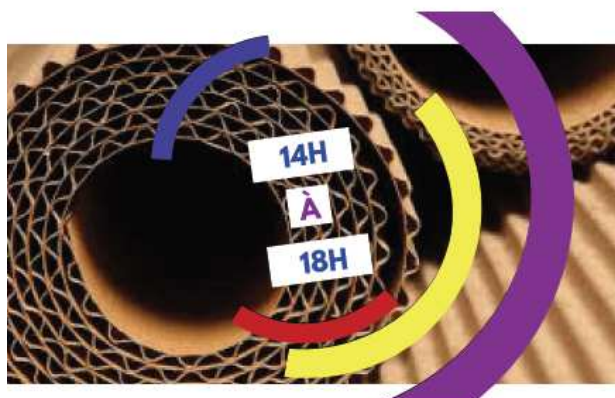


L'association Familles Rurales en Relais organise le **Samedi 27 Novembre 2021**, à la salle des Fêtes de **Gélacourt**, de **14h à 18h** un atelier "**Cartonnage**" afin de fabriquer un sapin de Noël en carton (selon la méthode de fabrication des meubles en carton) en partenariat avec Sand'Création. Inscriptions obligatoires au 06.49.60.48.27



Samedi 27 Novembre

## ATELIER CARTONNAGE GELACOURT / SALLE DES FETES



Création d'un sapin de Noël en carton (selon la méthode de fabrication de meuble en carton).  
Atelier animé par Sand'création

Tarif : 10 € (12€ non adhérents)  
Pass sanitaire demandé



Inscriptions obligatoires au 06.49.60.48.27  
avant le 22/11/2021  
Places limitées

## ASSOCIATION ENTRAIDE CHOMEURS

L'association Entraide Chômeurs présente sur le Lunévillois propose un accompagnement gratuit, individualisé et renforcé pour la recherche d'un emploi, un projet de formation ou réfléchir à une reconversion.

Elle offre ses services depuis plus de 30 ans et assure des permanences sur le Lunévillois.

Retrouvez un article concernant cette association sur le site internet de la CCTLB :

[http://www.delunevilleabaccarat.fr/un\\_accompagnement\\_personnalise\\_pour\\_la\\_recherche\\_d\\_emploi.html](http://www.delunevilleabaccarat.fr/un_accompagnement_personnalise_pour_la_recherche_d_emploi.html)

- Les permanences :

Siège de l'association - 9 rue Basset à Lunéville : du lundi au vendredi de 8h30 à 12h et de 13h à 16h30

Mairie Annexe - 46 rue Ernest Bichat à Lunéville : tous les mercredis de 9h à 12h

Pôle Bijou - 13 rue du Port à Baccarat : tous les jeudis de 9h à 12h et de 13h30 à 16h30

**Renseignements et prise de rendez-vous : 09 67 09 88 56**

## CENTRE D'INCENDIE ET DE SECOURS DES GRANDS-FAINGS (THIAVILLE SUR MEURTHER)



### ***Les Sapeurs-Pompiers Volontaires de votre secteur recrutent : Pourquoi pas vous ?***

Le service départemental d'incendie et de secours de Meurthe-et-Moselle, soutenu par les mairies de Bertrichamps, Lachapelle et Thiaville-sur-Meurthe, souhaite renforcer les effectifs du centre d'incendie et de secours des Grands Faings (issu de la fusion des centres de Thiaville-sur-Meurthe et de Bertrichamps).

Cet engagement noble et unanimement reconnu par la population est accessible à tous, hommes et femmes âgés de 16 à 55 ans. *"Les sapeurs-pompiers volontaires sont des citoyens ordinaires qui réalisent ensemble des choses extraordinaires"*. La population a besoin de vous pour sa sécurité, mais aussi celle de vos proches, amis, familles.

**Alors pourquoi ne pas rejoindre une équipe qui sauve des vies ?**

Afin de vous exposer les enjeux ainsi que les démarches à réaliser pour vous engager dans cette aventure collective et solidaire, il vous est proposé de participer à l'une des réunions d'informations publiques programmées avec les sapeurs-pompiers chargés de ce projet le :

**Vendredi 26 novembre 2021 à 18h30  
Salle POIREL à THIAVILLE SUR MEURTHER**

Nous espérons pouvoir vous compter nombreux à cette réunion

## COMMUNICATION DU MINISTRE DE L'AGRICULTURE ET DE L'ALIMENTATION

La préfecture de Meurthe-et-Moselle informe que le ministre de l'agriculture a placé l'ensemble du territoire métropolitain en niveau de risque "élevé" pour l'Influenza aviaire.

A compter du 5 novembre 2021, les mesures de prévention suivantes sont rendues obligatoires, pour les détenteurs de volailles professionnels **et non-professionnels** et autres oiseaux captifs (basse-cours, volières, élevages d'agrément, d'exposition ou de compétition...)

- ✦ Mise à l'abri des volailles ou protection de celles-ci par un filet avec réduction des parcours extérieurs ;
- ✦ interdiction de l'organisation de rassemblement ;
- ✦ interdiction de transport et lâcher de gibiers à plumes ;
- ✦ interdiction de l'utilisation d'appelants ;
- ✦ surveillance clinique quotidienne dans les élevages commerciaux **et non commerciaux** ;
- ✦ interdiction des compétitions de pigeons voyageurs au départ ou à l'arrivée de la France.

### LE DÉTAIL DES MESURES DE BIOSÉCURITÉ

À APPLIQUER DANS LES BASSES COURS

- ✓ Aucune volaille (palmipèdes et gallinacés) de la basse-cour ne doit entrer **en contact direct ou avoir accès à des volailles d'un élevage professionnel**.
- ✓ **Limiter l'accès de la basse-cour** (l'endroit où vous détenez vos oiseaux) aux personnes indispensables à sa gestion.
- ✓ **Protégez** des oiseaux sauvages **vos stocks d'aliments** ainsi que l'accès à l'approvisionnement en aliments et en eau de boisson de vos volailles.
- ✓ **Protégez** et entreposez la **litière neuve** à l'abri de l'humidité et de toute contamination, sans contact possible avec des cadavres.
- ✓ **Ne jamais utiliser d'eaux de surface** : eaux de mare, de ruisseau, de pluie collectée... pour le nettoyage de votre élevage.
- ✓ **Réalisez un nettoyage régulier** des bâtiments et du matériel utilisé pour la basse-cour.

---

**!** Si une mortalité anormale est constatée : conservez les cadavres en les isolant et en les protégeant et contactez votre vétérinaire ou la direction départementale en charge de la protection des populations.

---

### LES RECOMMANDATIONS SANITAIRES

POUR ÉVITER LES CONTAMINATIONS ET LA PROPAGATION DU VIRUS

<div style="background-color: #f8d7da; padding: 2px;">POUR L'ÉLEVEUR</div> 	<div style="background-color: #f8d7da; padding: 2px;">POUR LES OISEAUX</div> 
<ul style="list-style-type: none"> <li>✓ Portez des bottes, une blouse dédiée et éventuellement des gants pour soigner vos oiseaux. Exercez une surveillance quotidienne de vos oiseaux et signalez toutes mortalités anormales.</li> <li>✓ Lorsque vous quittez votre basse-cour, laissez vos équipements (bottes, blouse, gants, ...) dédiés à l'entrée de cette dernière.</li> <li>✓ Dans tous les cas, lavez régulièrement et soigneusement vos bottes, blouses et gants à l'eau chaude et au détergent et désinfectez-les. Aucune saoullure ne doit persister. Lavez aussi régulièrement le matériel d'élevage (fourches, mangeoires...).</li> <li>✓ Lavez soigneusement vos mains à l'eau chaude et au savon après avoir été en contact avec des oiseaux.</li> <li>✓ Ne pas vous rendre dans d'autres élevages sans précautions particulières.</li> </ul>	<ul style="list-style-type: none"> <li>✓ Clôturez et couvrez l'enclos dont disposent vos volailles pour éviter tout contact avec d'autres oiseaux domestiques ou sauvages.</li> <li>✓ Les fientes et fumiers ne doivent pas être transportés en dehors de l'exploitation avant une période de 2 mois. Au-delà de cette période, l'épandage est possible.</li> </ul>

---

**!** **LES SANCTIONS EN CAS DE NON-RESPECT (SELON LES CAS)**  
Une procédure pénale (et/ou) un abattage immédiat et pas de réintroduction pendant 60 jours.



## BANQUE ALIMENTAIRE

La prochaine collecte de la Banque Alimentaire de Meurthe-et-Moselle aura lieu les **26, 27 et 28 novembre** dans les grandes et moyennes surfaces alimentaire du département.



**Le pays de la gastronomie compte 6 millions de personnes qui ont faim tous les jours.**

Premier réseau d'aide alimentaire en France, les Banques Alimentaires luttent contre la précarité alimentaire en distribuant de la nourriture saine et gratuite à plus de 3400 associations partenaires. Chaque année, le réseau des Banques Alimentaires offre près de 230 millions de repas à deux millions de personnes. Pour poursuivre leur mission, elles ont besoin de vous. **Faites un geste, donnez aux banques.**

banquesalimentaires.org  Banques Alimentaires

**Faites un geste, donnez aux banques.**



 Banques Alimentaires

**Collecte Nationale les 26, 27 et 28 novembre.**

Faites un don en magasin ou sur [monpaniersolidaire.org](http://monpaniersolidaire.org) 

## BIENTOT 16 ANS ? N'OUBLIEZ PAS DE VOUS FAIRE RECENSER

Chaque jeune Français ayant 16 ans doit obligatoirement se faire recenser. Ce recensement lui permettra d'être convoqué à la journée défense et citoyenneté (JDC).

Fournir son attestation de recensement ou de la JDC est exigé pour s'inscrire aux examens, au permis de conduire, aux concours administratifs...

Comment se faire recenser ?

Présentez-vous à la maire de votre domicile muni des documents suivants :

- Carte nationale d'identité ou passeport valide
- Livret de famille à jour
- Justificatif de domicile

# AVIATEURS

## VENIR ET DEVENIR



### LA NEWSLETTER

Bureau recrutement

#### A LA UNE

Du 31 octobre au 20 novembre 2021, l'armée de l'Air et de l'Espace prend la parole dans les médias avec sa campagne « Venir et Découvrir » mettant à l'honneur de ses Aviateurs.

Vous aurez l'occasion, entre autre, de découvrir la rencontre inédite entre le sergent Myriam, technicien de défense sol-air et Emma, étudiante.

Mais aussi du Lieutenant Jeanne, responsable en cyberdéfense et du duo Johann et Vincent, techniciens systèmes embarqués.

Candidatez dès maintenant via les QR code disponibles sur les affiches.



#### ÉVÈNEMENT

16 novembre 2021 : Forum Job Lab à Nancy



29 novembre 2021 : Forum des métiers de la sécurité et de la défense à Lunéville



#### PLUS D'INFORMATIONS

**CIRFA BUREAU AIR Nancy**  
47, rue Sainte Catherine  
54035 NANCY cedex  
03.83.77.24.01  
cirfa-air-nancy.fct@def.gouv.fr

**Nos permanences :**  
03 novembre 2021 à Lunéville et Saint-Dié-des-Vosges  
10 novembre 2021 à Epinal  
17 novembre 2021 à Pont-à-Mousson, Toul, Lunéville et Sarrebourg  
24 novembre 2021 à Neufchâteau, Remiremont et Bar-le-Duc



 **DEVENIR-AVIATEUR**



## **INFOS PRATIQUES**

### **OUVERTURE DU SECRETARIAT DE MAIRIE**

**Lundi et jeudi de 17h à 19h**

### **FERMETURE DU SECRETARIAT DE MAIRIE**

**Le secrétariat sera fermé du 20 décembre au 31 décembre 2021**

### **RAMASSAGE DES ORDURES MENAGERES**

- Tri sélectif : les lundis 22 novembre, 6 et 20 décembre
- Ordures ménagères : Les jeudis 18 novembre, 2 et 16 décembre

### **HORAIRES DE LA DECHETTERIE A BACCARAT**

- Du lundi au samedi (fermée le jeudi) : 9h00 - 12h00 et 13h30 - 18h00
- Dimanche et jours fériés : 9h00 - 12h00

Dernière entrée 15 minutes avant la fermeture

### **PRET DE TABLES ET DE CHAISES**

La commune de Lachapelle met à la disposition de ses habitants **10 tables et 40 chaises** qui leur seront prêtés à titre gracieux.

Les réservations se feront auprès du secrétariat de mairie, soit aux heures de permanence, soit par mail.